

Στο αρχαίο θέατρο οι υποκριτές και τα μέλη του χορού έπαιζαν φορώντας προσωπεία, δηλαδή θεατρικές μάσκες.

Το προσωπείο δημιουργούσε ένα πρόσωπο χωρίς ατομικά χαρακτηριστικά –περισσότερο απέδιδε ένα χαρακτήρα. Φορώντας το, ο υποκριτής δεν ήταν ο εαυτός του, αλλά υποδυόταν κάποιον άλλο, ακόμα και έναν ήρωα ή θεό. Το προσωπείο, λοιπόν, επέτρεπε την έκσταση. Διευκόλυνε επίσης τη μεταμφίεση των υποκριτών που έπαιζαν δύο ή περισσότερους ρόλους, αντρικούς και γυναικείους, στο ίδιο έργο.

Στην τραγωδία και το σατυρικό δράμα τα προσωπεία των υποκριτών μοιράζονταν κοινά στοιχεία. Τα αντρικά ήταν σκουρόχρωμα, ενώ τα γυναικεία ανοιχτόχρωμα. Υπήρχε μεγάλη ποικιλία στα χαρακτηριστικά τους, όπως στην κόμμωση, τα φρύδια, τη μύτη και τις ρυτίδες. Ιδιαίτερα ήταν τα προσωπεία που φορούσε ο χορός των Σατύρων στο σατυρικό δράμα. Απεικόνιζαν άντρες με μυτερό γένη, έντονα χαρακτηριστικά και αυτιά τράγου. Το προσωπείο του Παπποσιληνού ήταν διαφορετικό και απεικόνιζε έναν μεγαλύτερο άντρα με ρυτίδες και άσπρη γενειάδα.

Στην κωμωδία τα χαρακτηριστικά των προσωπειών ήταν υπερβολικά και παραμορφωμένα για να προκαλούν το γέλιο των θεατών. Το στόμα ήταν ιδιαίτερα πλατύ, τα φρύδια τονισμένα και οι εκφράσεις έντονες. Οι ζωόμορφοι χοροί της Αρχαίας Κωμωδίας φορούσαν προσωπεία που θύμιζαν τα αντίστοιχα ζώα ή έντομα. Στους Όρνητες του Αριστοφάνη, για παράδειγμα,

τα προσωπεία του χορού είχαν ράμφος και λειρί. Με τον καιρό, ειδικά προσωπεία αποκτούν οι στερεότυποι κωμικοί χαρακτήρες όπως ο δούλος, η εταίρα, ο νεαρός εραστής και ο μάγειρας, ενώ ο χορός φορά αποκλειστικά ανθρωπόμορφα προσωπεία.

Τα προσωπεία κατασκευάζονταν από λινό ύφασμα, το οποίο είχε πρώτα μουσκευτεί σε γύψο. Το ύφασμα έπαιρνε το σχήμα του προσώπου μέσα σε ειδικές μήτρες. Στη συνέχεια η επιφάνεια του προσωπείου αλειφόταν με ένα λεπτό στρώμα γύψου, πάνω στο οποίο ζωγραφίζονταν τα χαρακτηριστικά του προσώπου, όπως το χρώμα της επιδερμίδας, τα χείλη, τα φρύδια και οι ρυτίδες.

Στη θέση των ματιών και του στόματος υπήρχαν ανοίγματα που επέτρεπαν στους υποκριτές να βλέπουν και να ακούγονται. Ο τύπος προσωπείου που κυριάρχησε σκέπαζε ολόκληρο το κεφάλι σαν ένα είδος κράνους και στερεωνόταν κάτω από το σαγόνι με δερμάτινα λουριά. Τα μαλλιά και τα γένια, φτιαγμένα από φυσικό μαλλί, ήταν κολλημένα πάνω στο προσωπείο. Την ευθύνη για την κατασκευή τους είχε ένας ειδικός τεχνίτης, ο σκευοποιός.

Λόγω των φθαρτών υλικών τους, αληθινά προσωπεία από αρχαίες παραστάσεις δεν έχουν σωθεί. Οι γνώσεις μας βασίζονται στις απεικονίσεις προσωπειών σε αγγεία και ανάγλυφα, καθώς και στα διακοσμητικά προσωπεία από μάρμαρο, πηλό και μέταλλο. Αυτά χρησίμευαν στη διακόσμηση κτηρίων (θεάτρων, ωδείων, σπιτιών κ.α.) ή αποτελούσαν αφιερώματα νικητών σε θεατρικούς αγώνες.

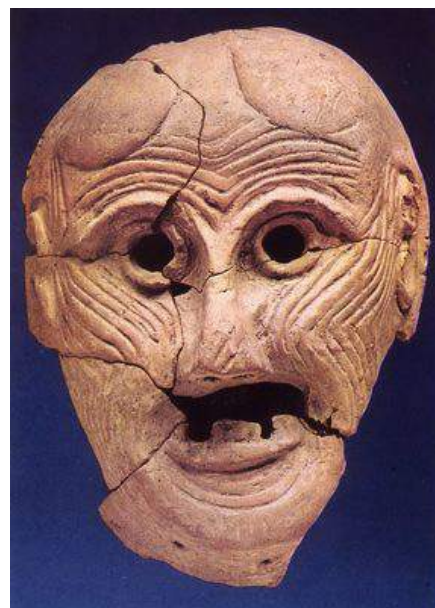
Απεικονίσεις αρχαίων προσωπείων



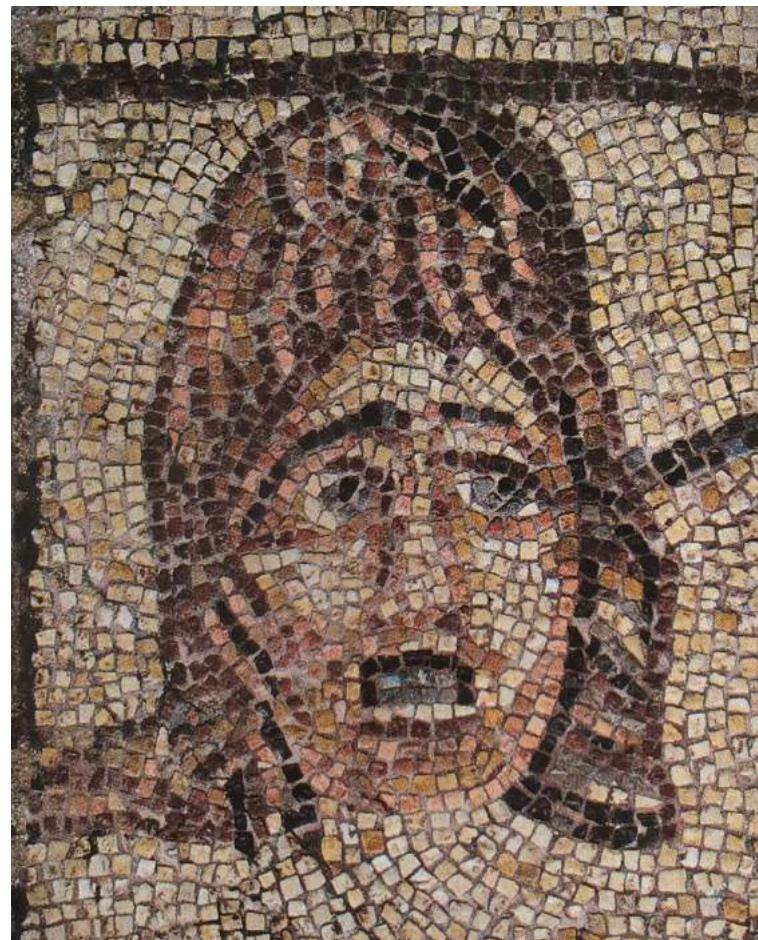
αντρικοί ρόλοι



γυναικείοι ρόλοι



μάσκες κωμωδίας





Μάσκες από σύγχρονες παραστάσεις Αρχαίας τραγωδίας ή κωμωδίας



Ο Νίκος  
Χατζηκυριάκος-  
Γκίκας στο Παρίσι,  
στην οροφή της  
Comedie Francaise,  
περιτριγυρισμένος  
από τις μάσκες του.

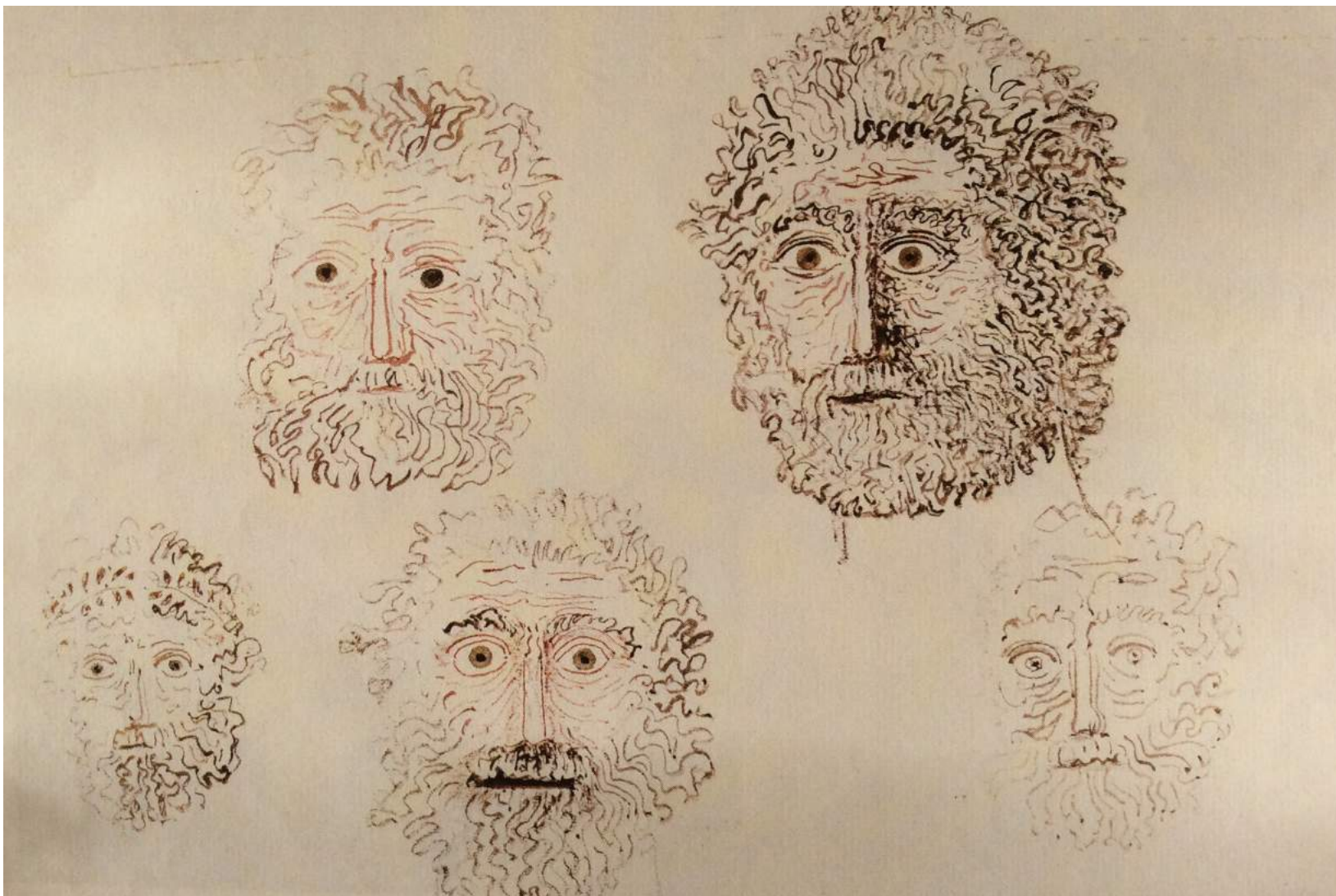


Αισχύλου, Προμηθέας Δεσμώτης, 1963, σκηνοθεσία, Αλέξης Μινωτής, σκηνικά: Κλέβουλος Κλώνης

κάθε μήνα  
έχουμε...  
θέμα!

Αισχύλου, Προμηθέας  
Δεσμώτης, 1974, σκηνοθεσία,  
Τάσος Μουζενίδης, σκηνικά,  
Διονύσης Φωτόπουλος





Νίκος Νικολάου, Μελέτες για μάσκες

Στη βιβλιοθήκη  
κάθε μήνα  
έχουμε...  
θέμα!

Δίκτυο  
Ελληνικών  
Βιβλιοθηκών  
ΕΒΕ Greek  
Libraries Network



Γιάννης Τσαρούχης, μελέτες για τα κουστούμια των Ορνίθων



Αριστοφάνη, Όρνιθες, 1959, σκηνοθεσία Κάρολος Κουν, σκηνικά, Γιάννης Τσαρούχης



Αριστοφάνη, Όρνιθες, 1979, σκηνοθεσία, Αλέξης Σολομός, σκηνικά, Αλέκος Φασιανός

κάθε μήνα  
**έχουμε...**  
**θέμα!**

Αριστοφάνη, Βάτραχοι,  
1988  
σκηνοθεσία, Κώστας  
Τσιάνος, σκηνικά,  
Γιώργος Ασημακόπουλος





Διονύσης Φωτόπουλος, μελέτες για αριστοφανικές μάσκες